

**Centrum sociálnych služieb Horný Turiec Turčianske Teplice
v zriaďovateľskej pôsobnosti Žilinského samosprávneho kraja**

**Výročná správa o činnosti a hospodárení
Centra sociálnych služieb Horný Turiec Turčianske Teplice
v zriaďovateľskej pôsobnosti Žilinského samosprávneho kraja za rok 2017**



Máj 2018

OBSAH

- 1. Sídlo, vznik a postavenie Centra sociálnych služieb Horný Turiec (ďalej CSS Horný Turiec)*
- 2. Prevádzkové podmienky poskytovania sociálnych služieb*
- 3. Štruktúra prijímateľov sociálnych služieb k 31.12.2017*
- 4. Personálne podmienky a organizačná štruktúra*
- 5. Poskytovanie sociálnych služieb*
- 6. Financovanie sociálnych služieb a úhrady za poskytovanú sociálnu službu*
- 7. Plnenie cieľov, priorít a inovácie v poskytovaní sociálnych služieb za rok 2017*
- 8. Plán financovania sociálnych služieb na rok 2018*
- 9. Kontakty na poskytovateľa sociálnych služieb*

1. Sídlo, vznik a postavenie Centra sociálnych služieb Horný Turiec

Centrum sociálnych služieb Horný Turiec ďalej len CSS Horný Turiec v Turčianskych Tepliciach je rozpočtovou organizáciou v zriaďovateľskej pôsobnosti Žilinského samosprávneho kraja a má právnu subjektivitu. Svojimi príjmami a výdavkami je zapojená na rozpočet Žilinského samosprávneho kraja. CSS Horný Turiec je zriadená na dobu neurčitú. Základným dokumentom zariadenia je Zriaďovacia listina.

Predmetom činnosti CSS Horný Turiec je **poskytovanie sociálnej služby** podľa zákona č. 448/2008 Z. z. o sociálnych službách v znení neskorších predpisov.



Hlavným cieľom zariadenia je poskytovanie kvalitnej a komplexnej starostlivosti prijímateľom sociálnej služby so zreteľom na humánnu a etický prístup ku prijímateľom sociálnej služby v zariadení. V zariadení sa snažíme vytvárať priestor pre sebarealizáciu prijímateľov, podporovať ich socializáciu a v čo najväčšej miere vytvárať pocit domova a súkromia s rešpektovaním a dodržiavaním Európskeho dohovoru ľudských práv a slobôd. Terajšie CSS Horný Turiec je celoročnou pobytovou formou sociálnej starostlivosti.

CSS Horný Turiec sídli na Banskej ulici 533/19 v Turčianskych Tepliciach. CSS Horný Turiec bolo postavené ako výsledok koncepcie v šesťdesiatych rokoch ako účelová stavba pre Stredoslovenský kraj. Do prevádzky bolo dané 1. júla 1963. Prví obyvatelia sa do domova nastťahovali 6. augusta 1963. Tento deň sa datuje za deň začatia prevádzky domova.

Bol pripravený pre kapacitu 314 miest. Skladal sa z komplexu šiestich budov. Tento komplex bol rozdelený na tri oddelenia, ležiace (111 miest), chodiace (160 miest) a gerontopsychiatrické (43 miest).

V prízemí hlavnej budovy sa nachádzala administratívna časť, jedáleň, kuchyňa, údržbárska dielňa a kotolňa na pevné palivo. V areáli bola ubytovňa pre zamestnancov s kapacitou šiestich dvojposteľových izieb a dva služobné byty.

Zariadenie sa nachádza uprostred veľkej záhrady, mimo hlavnej cesty. Kapacita zariadenia k 31. decembru 2017 bola 265 prijímateľov sociálnej služby.



2. Prevádzkové podmienky poskytovania sociálnych služieb

Z architektonického hľadiska ide o komplex ôsmich viacpodlažných budov, Budovy sú rozdelené na bloky A, B, C, D podľa účelu. Blok A sa rozdeľuje na oddelenia A1, A2, A3. Žijú tu prevažne imobilní prijímatelia sociálnej služby, ktorí sú odkázaní na pomoc druhej osoby. Blok je zabezpečený výtahom a bezbariérovými vstupmi. V prízemí sa nachádza vrátnica, administratívna časť, kuchyňa a jedáleň. V bloku B1 a B2 žijú prijímatelia sociálnej služby, ktorým sa poskytuje pomoc pri odkázanosti na pomoc inej osoby s nepretržitým dohľadom – špecializované zariadenie. Bloky B3, B4, B5 patria mobilným, ale žijú tu už aj imobilní a ťažko mobilní prijímatelia sociálnej služby. V bloku C na 1. poschodí je šesť izieb pre prijímateľov sociálnej služby (ďalej len PSS) a na prízemí je pracovisko pre pracovnú terapiu.

Blok D tvoria ambulancie, denný stacionár, zrekonštruovaná spoločenská miestnosť, modlitebňa- kaplnka, ktorá slúži na bohoslužby, v prízemí je práčovňa, krajčírska dielňa, údržbárska dielňa a pietna miestnosť, ktorá slúži na smútočné obrady.

Vzhľadom na vek a opotrebovanosť budov, potrebu skvalitňovania poskytovania sociálnych služieb s dôrazom na individuálne potreby prijímateľov zariadenie prechádza postupnou rekonštrukciou a modernizáciou. V rokoch 2012 a 2014 sme realizovali projekt – „Stavebné úpravy výplní otvorov a zateplenie – CSS Horný Turiec Turčianske Teplice“.

Cieľom projektu bolo znížiť energetickú náročnosť budov výmenou ešte pôvodných okien, zateplením.

Koncom roku 2016 sme začali realizovať projekt „Racionalizácia výroby a distribúcia tepla...“, súčasťou ktorého bola kompletná rekonštrukcia kotolne, slnečné kolektory na teplú vodu. Projekt bol ukončený v mesiaci máj 2017.



Následne v priebehu roku 2017 sme uskutočnili projekt „Prestavba práčovne“, kde sme zrealizovali plynovú prípojku do práčovne a vybudovanie vzduchotechniky a chladenia práčovne. Práčovňu sme vybavili novými zariadeniami na pranie, sušenie a žehlenie bielizne.

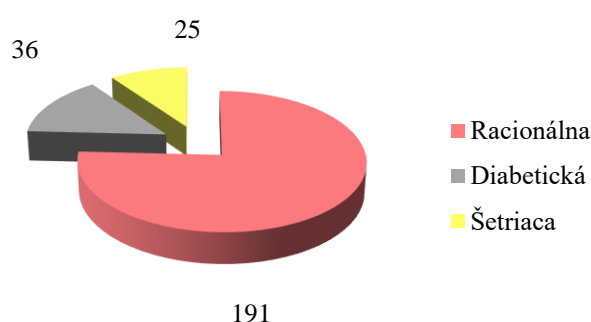


Stravovanie a zásobovanie

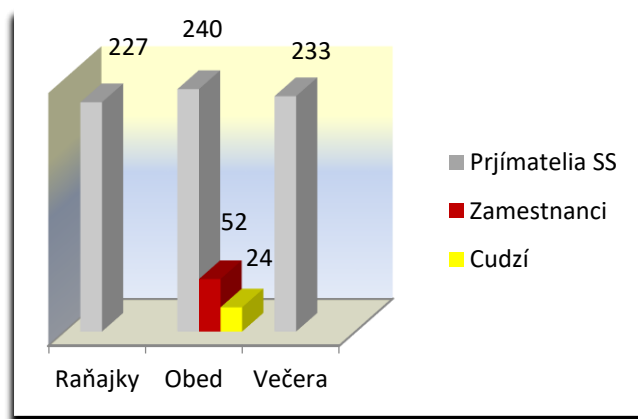
Zariadenie má vlastnú stravovaciu prevádzku.

Na úseku stravovania pracuje 13 zamestnancov v dvojzmennej prevádzke, ktorí denne pripravujú celodennú stravu pre prijímateľov, ktorá zahŕňa tri diéty (raciónálna, šetriaca a diabetická). Dve diétne sestry navrhujú a zostavujú jedálne lístky racionálnej, šetriacej a diabetickej stravy. Úsek stravovania dbá na dodržiavanie schválených jedálnych lístkov, platných receptúr a technologických postupov výroby a prípravy jedál, dodržiava pestrosť, kalorickú a biologickú hodnotu a kvalitu stravy s prihliadaním na vek a zdravotný stav PSS v súlade so zásadami racionálnej výživy. Stravovanie prijímateľov SS podľa jednotlivých diét nám predstavuje nasledujúci graf. č.1.

Graf č. 1 Stravovanie prijímateľov podľa diét



Graf č. 2 Počet pripravovaných jedál



Ako je zrejmé z grafu č. 2 denne sa v zariadení pripravuje v priemere 227 porcií raňajok, 240 obedov, 233 večerí. Uvedené počty porcií sú pripravované pre 252 PSS, 24 cudzích stravníkov a pre 52 zamestnancov.

Zásobovanie v zariadení zabezpečujú 2 skladníčky, ktoré na základe jedálneho lístka objednávajú potrebné suroviny, uskutočňujú denný výdaj surovín na základe normovacieho lístku od diétnych sestier, na základe požiadaviek iných úsekov zabezpečujú nákupy

všeobecného materiálu, OOPP, čistiacich a dezinfekčných prostriedkov, kancelárskych potrieb, vykonávajú účtovnú agendu (objednávky, príjemky, výdajky).

Pranie a čistenie

posteľnej bielizne zariadenie zabezpečuje dodávateľským spôsobom. Pranie osobnej bielizne, ochranných a pracovných odevov zamestnancov (ďalej OOPP) denne zabezpečujú 4 zamestnankyne práčovne. Všetky druhy opráv bielizne, OOPP a šitie vykonávajú dve krajčírky a podľa potreby vypomáhajú v práčovni. Koncom roku 2016 sa v práčovni zahájila komplexná rekonštrukcia – výmena zariadení – kalandra, sušiča bielizne a tiež 2 ks automatických pračiek. V roku 2017 sa uskutočnilo zrealizovanie prípojky na plyn a tým zabezpečenie zníženia prvotných nákladov v práčovni. Bola tiež dobudovaná vzduchotechnika, ktorá zabezpečuje ochranu zdravia zamestnancov práčovne a zlepšenie pracovných podmienok.

Údržba

Zabezpečujú 4 zamestnanci údržby. Pravidelné revízie zariadení a nutná údržba vo väčšom rozsahu je zabezpečovaná externými dodávateľmi. Ostatná drobná údržba a maľovanie je vykonávaná zamestnancami údržby s cieľom predchádzania havarijných stavov.

Vrátnici - kuriči

pracujú v nepretržitej prevádzke a zabezpečujú obsluhu telefónnej ústredne a ochranu objektu. Dozerajú a kontrolujú činnosť plne automatizovanej kotolne. Túto činnosť zabezpečuje 5 zamestnancov.

Zariadenie má vlastnú plynovú kotolňu, je napojené na mestský vodovod a kanalizáciu.

Bezbariérovosť

je úplne zabezpečená v bloku A, čiastočne na blokoch B1 a B2 – špecializované zariadenie – schodisková plošina a stolička.





Na odstránenie bariérovosti na blokoch B3, B4, B5 boli v roku 2017 zrealizované roštové rampy, ktoré riešia odstránenie bariér na prízemie týchto blokov.

Blok C – na pracovnú terapiu je vybudovaná schodisková plošina a tým je rozvoj pracovných zručností sprístupnený aj pre imobilných prijímateľov.

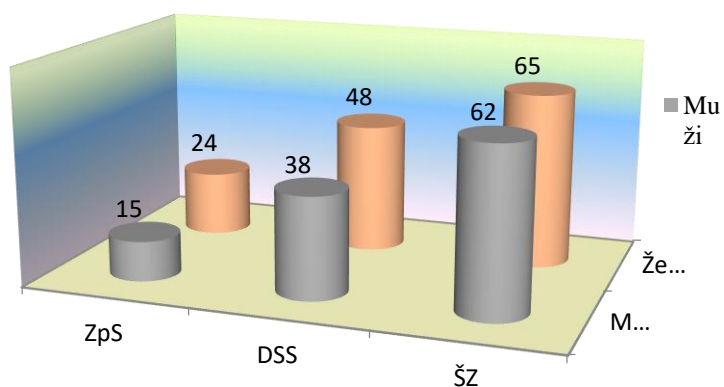
3. Štruktúra prijímateľov sociálnych služieb k 31.12.2017.

CSS Horný Turiec Turčianske Teplice má celkovú kapacitu 265 prijímateľov sociálnej služby. Celková obsadenosť k 31.12.2017 bola 252 prijímateľov sociálnej služby (ďalej len PSS). Štruktúru PSS podľa pohlavia a druhu poskytovanej sociálnej služby, ďalej podľa veku a stupňa odkázanosti uvádzajú tabuľky č. 1 - 3 a ich grafické znázornenie.

Tabuľka č. 1 Rozdelenie PSS podľa pohlavia a druhu poskytovanej služby

Pohlavie	ZpS	DSS	ŠZ
Muži	15	38	62
Ženy	24	48	65

Graf č. 3 Rozdelenie PSS podľa pohlavia a druhu poskytovanej služby



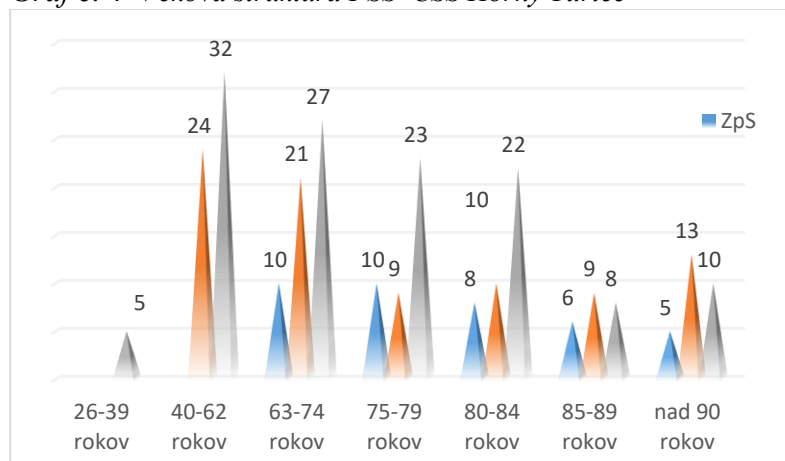
Ako môžeme vidieť z uvedených údajov z tabuľky č. 1 a grafu č. 3, tak v zariadení prevláda obsadzovanie miest viac ženami ako mužmi.

Vekové zloženie prijímateľov CSS Horný Turiec je rozmanité a jeho štruktúru zobrazuje tabuľka č. 2 a graf č. 4.

Tabuľka č. 2 Veková štruktúra PSS CSS Horný Turiec k 31.12.2017

Vek	ZpS	DSS	ŠZ
26-39 rokov			5
40-62 rokov		24	32
63-74 rokov	10	21	27
75-79 rokov	10	9	23
80-84 rokov	8	10	22
85-89 rokov	6	9	8
nad 90 rokov	5	13	10

Graf č. 4 Veková štruktúra PSS CSS Horný Turiec



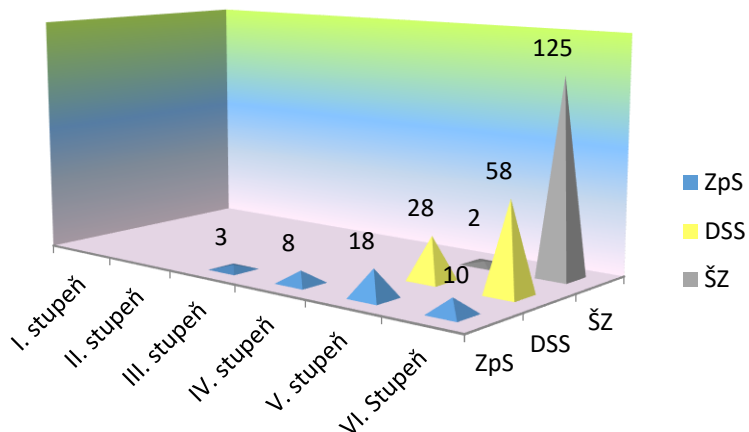
Nasledujúca tabuľka č. 3 a graf č. 5 predstavuje počty PSS podľa stupňa odkázanosti k 31.12.2017.

Tabuľka č. 3 PSS podľa stupňa odkázanosti k 31.12.2017

Stupeň odkázanosti	ZpS	DSS	ŠZ
I. stupeň			
II. stupeň			
III. stupeň	3		
IV. stupeň	8		
V. stupeň	18	28	2
VI. Stupeň	10	58	125

Z uvedenej tabuľky č. 3 a jej grafického znázornenia môžeme pozorovať, že do zariadenia nastupuje čoraz viac prijímateľov sociálnej služby s najvyšším stupňom odkázanosti, čo predstavuje až 193 prijímateľov z celkového počtu 252 prijímateľov.

Graf č. 5 PSS podľa stupňa odkázanosti k 31.12.2017

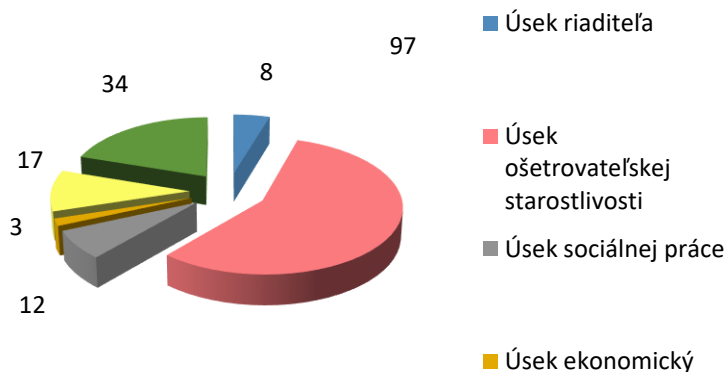


4. Personálne podmienky a organizačná štruktúra

CSS Horný Turiec Turčianske Teplice malo k 31. 12. 2017 v prepočítaných osobách 171 zamestnancov.

V zariadení je vytvorených šesť úsekov, vid' graf č. 6, ktorý názorne predstavuje personálne zloženie zamestnancov zariadenia.

Graf č. 6 Počet zamestnancov podľa úsekov



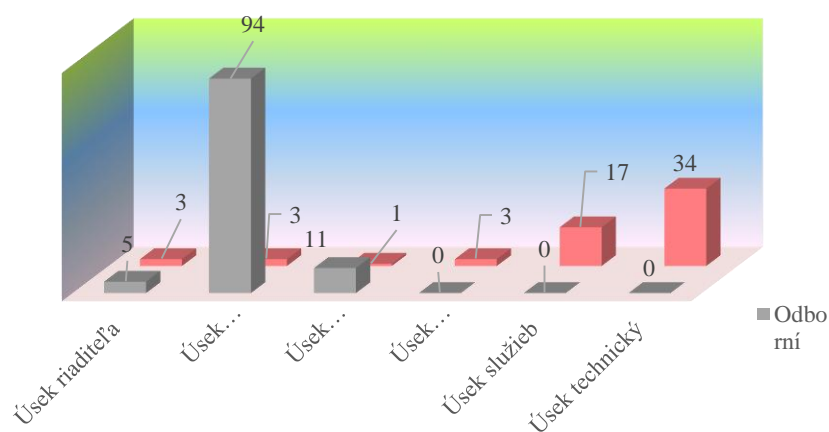
Graf č. 6 znázorňuje počet zamestnancov podľa jednotlivých úsekov v CSS Horný Turiec. CSS Horný Turiec spĺňa podmienky podľa § 9 ods. 3 zákona 448/2008 Z.z. o sociálnych službách v znení neskorších predpisov v dodržiavaní maximálneho počtu prijímateľov sociálnej služby na 1 zamestnanca (1,47) ako i minimálny percentuálny podiel (64,33) odborných zamestnancov na celkovom počte zamestnancov.

Podiel odborných zamestnancov na celkovom počte zamestnancov nám znázorňuje nasledujúca tabuľka č. 4 a graf č. 7.

Tabuľka č. 4 odborní a obslužní zamestnanci

Úsek	Odborní	Obslužní
Úsek riaditeľa	5	3
Úsek ošetrovateľskej starostlivosti	94	3
Úsek sociálnej práce	11	1
Úsek ekonomický	0	3
Úsek služieb	0	17
Úsek technický	0	34

Graf č. 7 Odborní a obslužní zamestnanci podľa úsekov



Z tabuľky č. 4 a grafu č. 7 vidíme, že v zariadení z prepočítaného počtu zamestnancov 171 je 110 zamestnancov odborných a 61 zamestnancov obslužných.

Výkon práce a odmeňovanie zamestnancov CSS Horný Turiec sa riadi príslušnými ustanoveniami Zákonníka práce v znení neskorších predpisov, Zákonom č. 552/2003 Z.z. o výkone práce vo verejnom záujme a Zákonom č. 553/2003 Z.z. o odmeňovaní niektorých zamestnancov pri výkone práce vo verejnom záujme v znení neskorších predpisov.

Ďalšie vzdelávanie

Návrhy na vzdelávanie si uplatňujú vedúci úsekov v pláne vzdelávania na základe požiadaviek legislatívy, zvyšovania kvalifikácie, rekvalifikácie, cyklického vzdelávania a podobne, vždy do 31. januára bežného roka.

Podmienkou poskytovania kvalitných sociálnych služieb je vzdelávanie zamestnancov. Od celkovej odbornej úrovne zamestnancov závisí kvalita poskytovaných služieb v CSS Horný

Turiec. Odbornú úroveň predstavuje dôkladná znalosť problematiky, stupeň kvalifikácie zamestnancov, presné plnenie povinností, stupeň znalostí z hľadiska odbornej problematiky, ale i všeobecné znalosti, spôsob vystupovania, ústneho i písomného prejavu, správanie sa v zamestnaní i mimo neho.

V roku 2017 si 2 zamestnankyne zvýšili kvalifikáciu z opatrovateliek na sanitárky. Zdravotnícki zamestnanci absolvovali prednášky v rámci Komory sestier a interných seminárov. Ostatní zamestnanci si rozširovali vedomosti účasťou na odborných a interných školeniach v zmysle požiadaviek legislatívy. Plnenie plánu vzdelávania je pravidelne vyhodnocovaný ku koncu bežného roku.

5. Poskytovanie sociálnych služieb

CSS Horný Turiec Turčianske Teplice je zariadením, ktoré poskytuje sociálne služby na riešenie nepriaznivej sociálnej situácie z dôvodu ťažkého zdravotného postihnutia a nepriaznivého zdravotného stavu pre fyzické osoby, ktoré sú odkázané na pomoc inej fyzickej osoby typu:

Zariadenie pre seniorov

V zariadení pre seniorov sa poskytuje sociálna služba:

a/ fyzickej osobe, ktorá dovŕšila dôchodkový vek a je odkázaná na pomoc inej fyzickej osoby a jej stupeň odkázanosti je najmenej IV. podľa prílohy č. 3 zákona o sociálnych službách, alebo

b/ fyzickej osobe, ktorá dovŕšila dôchodkový vek a poskytovanie sociálnej služby v tomto zariadení potrebuje z iných vážnych dôvodov.

1/ Poskytuje:

- pomoc pri odkázanosti na pomoc inej fyzickej osoby,
- sociálne poradenstvo,
- sociálnu rehabilitáciu,
- ubytovanie,
- stravovanie,
- upratovanie, pranie, žehlenie a údržbu bielizne a šatstva,
- osobné vybavenie,

2/ utvára podmienky na úschovu cenných vecí,

3/ zabezpečuje záujmovú činnosť.

Poskytuje aj ošetrovateľskú starostlivosť

Domov sociálnych služieb

V domove sociálnych služieb sa poskytuje sociálna služba dospelaj fyzickej osobe do dovŕšenia dôchodkového veku, ak je táto fyzická osoba:

a) odkázaná na pomoc inej fyzickej osoby a jej stupeň odkázanosti je najmenej V. podľa prílohy č. 3 zákona o sociálnych službách, alebo

b) nevidiaca alebo prakticky nevidiaca a jej stupeň odkázanosti je najmenej III. podľa prílohy č. 3 zákona o sociálnych službách.

1/ Poskytuje:

- pomoc pri odkázanosti na pomoc inej fyzickej osoby,
- sociálne poradenstvo,
- sociálnu rehabilitáciu,
- ubytovanie,

- stravovanie,
- upratovanie, pranie, žehlenie a údržbu bielizne a šatstva,
- osobné vybavenie,

2/ zabezpečuje:

- rozvoj pracovných zručností,
- záujmovú činnosť,

3/ utvára podmienky na:

- vzdelávanie,
- úschovu cenných vecí.

Poskytuje aj ošetrovateľskú starostlivosť.

Špecializované zariadenie

V špecializovanom zariadení sa poskytuje sociálna služba dospelaj fyzickej osobe, ktorá je odkázaná na pomoc inej fyzickej osoby, jej stupeň odkázanosti je najmenej V. podľa prílohy č. 3 zákona o sociálnych službách a má zdravotné postihnutie, ktorým je najmä Parkinsonova choroba, Alzheimerova choroba, pervazívna vývinová porucha, skleróza multiplex, schizofrénia, demencia rôzneho typu etiológie, hluchoslepota, AIDS alebo organický psychosyndróm ťažkého stupňa.

1/ Poskytuje:

- pomoc pri odkázanosti na pomoc inej fyzickej osoby,
- sociálne poradenstvo,
- sociálnu rehabilitáciu,
- ubytovanie,
- stravovanie,
- upratovanie, pranie, žehlenie a údržbu bielizne a šatstva,
- osobné vybavenie,

2/ zabezpečuje:

- pracovnú terapiu,
- záujmovú činnosť,

3/ utvára podmienky na úschovu cenných vecí.

Poskytuje aj ošetrovateľskú starostlivosť.

Denný stacionár

V dennom stacionári sa poskytuje sociálna služba fyzickej osobe, ktorá je odkázaná na pomoc inej fyzickej osoby ak jej stupeň odkázanosti je najmenej III podľa prílohy č. 3 a je odkázaná na sociálnu službu v zariadení len na určitý čas počas dňa.

V dennom stacionári sa

1/ Poskytuje

- pomoc pri odkázanosti na pomoc inej fyzickej osoby,
- sociálne poradenstvo
- sociálna rehabilitácia
- stravovanie

2/ Zabezpečuje

- rozvoj pracovných zručností
- záujmová činnosť.

V dennom stacionári sa poskytuje sociálne poradenstvo aj rodine alebo inej fyzickej osobe, ktorá zabezpečuje pomoc fyzickej osobe v domácom prostredí, na účel spolupráce pri sociálnej rehabilitácii.

Forma sociálnej služby:

- Pobytová forma – celoročná pobytová sociálna služba na neurčitý čas (zariadenie pre seniorov, domov sociálnych služieb a špecializované zariadenie)
- Ambulantná forma – poskytovaná najmenej v rozsahu ôsmich hodín ambulantnej prevádzky počas pracovného dňa, menší rozsah možno dohodnúť v zmluve o poskytovaní sociálnej služby na návrh prijímateľa sociálnej služby.

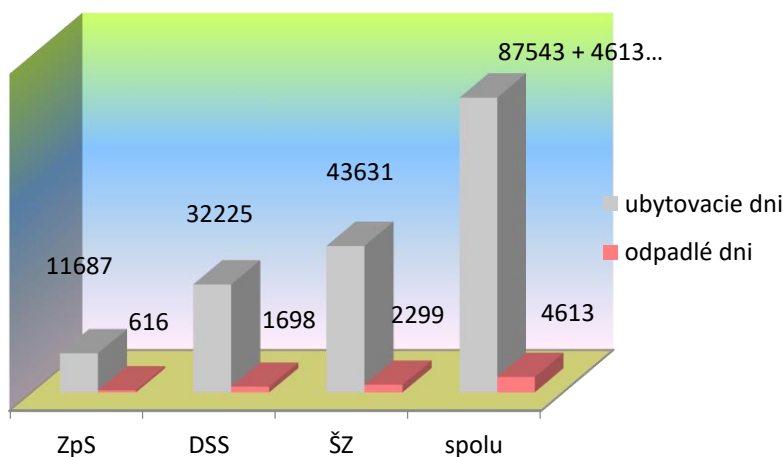
Kapacita zariadenia je 265 miest. Za rok 2017 bolo dosiahnutých 87 543 ubytovacích dní, odpadlých dní 4 613 dní spolu 92 156 dní, čo je v porovnaní s plánom ubytovacích dní plnenie využiteľnosti na 98,04 %.

Plnenie využiteľnosti počas roka 2017 uvádzame za jednotlivé druhy sociálnej služby v nasledujúcej tabuľke č. 6 a grafe č. 8.

Tabuľka č. 5 Plnenie využiteľnosti podľa jednotlivých foriem SS

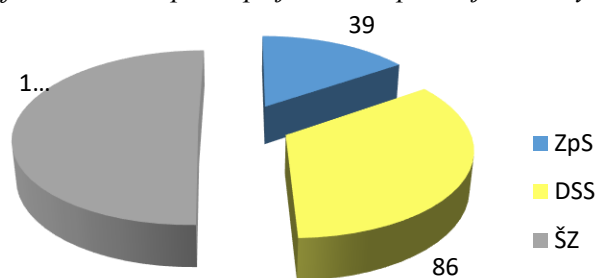
Plnenie využiteľnosti	ZpS	DSS	ŠZ	spolu
Ubytovacie dni	11687	32225	43631	87543
Odpadlé dni	616	1698	2299	4613

Graf č. 8 Dosiahnuté ubytovacie a odpadlé dni za rok 2017



Stav prijímateľov k 31.12.2017 podľa jednotlivých druhov sociálnych služieb uvádzame v grafe č. 9.

Graf č. 9 Prehľad počtu prijímateľov podľa jednotlivých druhov sociálnych služieb



Z uvedeného grafu č. 9 vyplýva, že podľa druhu sociálnej služby najviac PSS je umiestňovaných do špecializovaného zariadenia.

Zariadenie ako poskytovateľ sociálnej služby vykonáva: odborné činnosti, obslužné činnosti a ďalšie činnosti.

Odbornými činnosťami sú pomoc pri odkázanosti fyzickej osoby na pomoc inej fyzickej osoby, sociálne poradenstvo, pomoc pri uplatňovaní práv a právom chránených záujmov, sociálna rehabilitácia, ošetrovateľská starostlivosť v zariadení, pracovná terapia a ďalšie činnosti v zmysle zákona.

Obslužnými činnosťami sú ubytovanie, stravovanie, upratovanie, pranie, žehlenie a údržba šatstva a bielizne.

Ďalšími činnosťami sú činnosti prostredníctvom ktorých sa vytvárajú podmienky na vykonávanie základnej osobnej hygieny, záujmová činnosť, vzdelávanie, úschova cenných vecí, poskytovanie osobného vybavenia, základného ošatenia a obuvi, donáška stravy a zabezpečenie záujmovej činnosti.

Poslaním CSS Horný Turiec je rešpektovanie prijímateľa a jeho dôstojnosti tým, že prijímateľ nestráca žiadne zo svojich základných ľudských práv a slobôd. V zariadení sú sociálne služby založené na hodnotách demokracie.

Rešpektovanie potrieb klienta, prirodzenej dôstojnosti, slobodného vlastného výberu, dodržiavanie dôvernosti informácií o prijímateľovi, dodržiavanie etického kódexu pomáhajúcej profesie, individuálny prístup a snaha o aktívne prežívanie života sú hlavnými piliermi práce s prijímateľom sociálnej služby.

Práca s prijímateľom je orientovaná na osobu prijímateľa sociálnej služby so zameraním na aktivizáciu, samostatnosť, nezávislosť a seberealizáciu prijímateľa s prihliadnutím na podporu základných ľudských práv a slobôd, na zachovanie jeho ľudskej dôstojnosti.

Pri realizácii aktivít sa využívajú dve formy

- *Organizované* - krúžková činnosť zameraná na rozvoj zručností a schopností,
 - kultúrno – spoločenská činnosť (rôzne výročia, sviatky,...)
 - športovo – rekreačná činnosť,
 - záujmové pracovné zameranie (zamerané na uspokojovanie prevažne vlastných potrieb a vnútorného života),
- *neorganizované*- podmienené individuálnymi, subjektívnymi predstavami jednotlivcov, zamerané na uspokojovanie vlastných potrieb

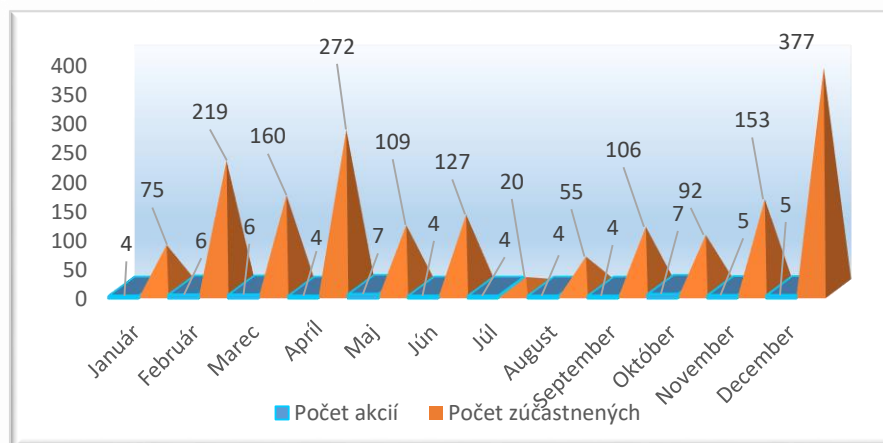
oddychovo-pasívna forma (prechádzky, počúvanie hudby, sledovanie TV...).

Prehľad o počte akcií, počte zúčastnených PSS a o realizácii jednotlivých aktivít podľa jednotlivých mesiacov nám znázorňuje nasledujúca tabuľka č. 6 a graf č. 10.

Tabuľka č. 6 Prehľad o počte akcií a počte zúčastnených PSS na aktivitách

Január	4	75
Február	6	219
Marec	6	160
Apríl	4	272
Maj	7	109
Jún	4	127
Júl	4	20
August	4	55
September	4	106
Október	7	92
November	5	153
December	5	377
SPOLU:	60	1765

Graf č. 10 Prehľad počtu prijímateľov zúčastnených na akciách v roku 2017



Z uvedenej tabuľky vidíme prehľad aktivít, ktoré sú výsledkom zamestnancov sociálneho úseku počas celého roka 2017.

Aktivizácia prijímateľov sociálnych služieb prebieha denne prostredníctvom:

Kognitívneho tréningu: cvičenia zamerané na zlepšenie zapamätávania, logického uvažovania a rečovej kondície, prostredníctvom slovných hier, jednoduchých logických úloh a pod.



Pravidelných ranných rozcvičiek: tie prebiehajú každý deň. Ide o jednoduché cviky zamerané na aktivizáciu jemnej a hrubej motoriky.



Rannej komunity: je začiatkom a prvým kontaktom s klientom v danom dni. Ide o prvú aktivizáciu formou rozhovorov a diskusií na danú tému.



Pravidelných prechádzok: v areály zariadenia, alebo mimo areálu.



Reminiscenčnej terapie: využívajú sa témy a predmety z minulosti na vybavenie a spracovanie spomienok z klientovej minulosti.



Ergoterapie: zamestnávajú prácou, činnosťou (práca v krajčírskej a drevárskej dielni, tkanie, práca na poličku, sezónne práce v areály, pestovanie byliniek...). Výsledkom zmysluplnej tvorivej činnosti nie je len výrobok ale prácou cvičí jemnú motoriku, plánovanie, uvažovanie a spoluprácu, čo vedie k aktivizácii, ktorá je prostriedkom na udržanie kognitívnych funkcií.



Biblioterapie: čítaním a prácou s textom sa aktivizuje pamäť klientov.



Muzikoterapie: receptívnou formou, čiže počúvaním hudby – slúži na uvoľnenie pozitívnych emócií, rozšírenie vnímavosti a odbúravanie stresu. Hrou na hudobné nástroje sa rozvíja zmysel pre rytmus a melódiu.



Tanečného krúžku: osvojenie si tanečnej pohyblivosti a základov rôznych tanečných štýlov s dôrazom na správne držanie tela, metodické a rytmické cítenie hudby a samotné spojenie hudby s tancom.



Arteterapie: stimuluje myslenie a rozvoj tvorivých zručností, maľovanie, tvorba dekorácií, pričom klient vyjadruje svoje pocity, aktuálne emocionálne prežívanie a zároveň precvičuje jemnú motoriku.



Duchovného okienka: pravidelné sväte omše a evanjelické služby božie.



Fyzioterapie: liečba smerujúca k udržaniu, podpore, obnove maximálnej fyzickej zdatnosti.



Spoločenských akcií: udržiavanie kontaktu s okolitým svetom, účasť na kultúrnych podujatiach v zariadení i mimo neho.



Športových hier: Aktivity sú zamerané na udržiavanie pohybovej výkonnosti a telesnej zdatnosti, regeneráciu telesnej a duševnej energie a zlepšenie schopnosti koncentrácie.



6. *Financovanie sociálnych služieb a úhrady za poskytovanie sociálnej služby*

Financovanie sociálnych služieb v CSS Horný Turiec v roku 2017 bolo na základe schváleného rozpočtu podľa § 12 zákona č. 523/2004 Z.z. o rozpočtových pravidlách územnej samosprávy v znení neskorších predpisov a následných úprav rozpočtu v priebehu roka.

Schválený rozpočet výdavkov bol v „Program 8: Sociálne služby, podprogram 8.2 vo výške 2 559 587,- €.

Členenie rozpočtových výdavkov bolo určené nasledovne:

Bežné výdavky:

Schválený rozpočet

Kategória	Názov	Rozpočet
610	Mzdy, platy, služ. Príjmy a OOV	1346667
620	Poistné a príspevok do poisťovní	501317
630	Tovary a služby	663052
640	Bežné transfery	14855
	Spolu:	2525891

Finančné prostriedky boli poukazované mesačne na výdavkový účet vo výške 1/12 schváleného rozpočtu. V priebehu roka 2017 bol rozpočet na základe schválenia zastupiteľstvom ŽSK niekoľkokrát upravovaný.

Po úpravách rozpočtu bolo členenie rozpočtových finančných prostriedkov nasledovné:

Rozpočet po úpravách

Kategória	Názov	Rozpočet
610	Mzdy, platy, služ. príjmy a OOV	1396202
620	Poistné a príspevok do poisťovní	519889
630	Tovary a služby	748474
640	Bežné transfery	16369
	Spolu:	2680934

Okrem rozpočtových prostriedkov na financovanie v roku 2017 boli použité aj mimorozpočtové prostriedky a to:

Mimorozpočtové prostriedky

Zo stravného	25 318,39 €
Úrad práce	13 593,40 €
Sponzorské prostriedky	6 189,36 €
Spolu:	45 101,15 €

Kapitálové výdavky:

Schválený rozpočet:

Kategória	Názov	Rozpočet
710	Obstarávanie kapitálových aktív	33696
	Spolu:	33696

Rozpočet po úpravách:

Kategória	Názov	Rozpočet
710	Obstarávanie kapitálových aktív	525004
	Spolu:	525004

Príjmy

Úhrady za poskytovanú sociálnu službu sú poukazované na príjmový účet.

Pre rok 2017 nám bol určený rozpočet plnenia príjmov vo výške 865 644,00 €.

Rozpočet príjmov

Kategória	Názov	Rozpočet
210	Príjmy z podnikania a vlastného majetku	1344
220	administratívne poplatky a iné poplatky a platby	864000
290	Iné nedaňové príjmy	300
	Spolu:	865644

V priebehu roka 2017 nám bol rozpočet príjmov zvýšený nasledovne:

Rozpočet po úpravách:

Kategória	Názov	Rozpočet
210	Príjmy z podnikania a vlastného majetku	1344
220	administratívne poplatky a iné poplatky a platby	864000
290	Iné nedaňové príjmy	300
	Spolu:	865644

Ekonomicky oprávnené náklady za rok 2017:

Druh sociálnej služby	pobyt	EON v €
Špecializované zariadenia	celoročný	903,37
Zariadenie pre seniorov	celoročný	879

Domov sociálnych služieb	celoročný	804,88
Spolu za zariadenie:		880,01

Priemerná mesačná úhrada za rok 2017:

Druh sociálnej služby	pobyt	Priemerná výška úhrady
Špecializované zariadenia	celoročný	252,27
Zariadenie pre seniorov	celoročný	224,74
Domov sociálnych služieb	celoročný	245,44
Spolu za zariadenie:		245,73

7. Plnenie cieľov, priorít a inovácie v poskytovaní sociálnych služieb za rok 2017.

C I E L E

- Hlavným cieľom CSS Horný Turiec je skvalitnenie podmienok poskytovania sociálnych služieb v zmysle platnej legislatívy kvalitné,
- zabezpečovať bezpečné a odborné sociálne služby, ktoré rešpektujú dôstojnosť prijímateľov sociálnych služieb a sú založené na princípoch Etického kódexu,
- znižovať následky nepriaznivej situácie prijímateľov sociálnej služby,
- spĺňať definované štandardy kvality poskytovania sociálnych služieb,
- napomáhať adaptácii prijímateľov sociálnych služieb,
- zachovávať kontakt s rodinou, blízkymi a komunitami,
- zapájať prijímateľov sociálnych služieb do verejného diania v zariadení, pri poskytovaní sociálnych služieb zohľadňovať návyky prijímateľov sociálnych služieb,
- podporovať pocit bezpečia pre prijímateľov sociálnych služieb,
- vytvárať podmienky na sebarealizáciu prijímateľa sociálnych služieb, upevňovanie získaných návykov, prehĺbovanie vedomostí, získanie nových poznatkov,
- začlenenie sa do kolektívu, upevňovanie dobrých vzťahov, udržiavanie aktivity a zlepšenie kvality života prijímateľov, primeranú integráciu,
- dodržiavať maximálny počet prijímateľov soc. služby na jedného zamestnanca a dodržiavať minimálny percentuálny podiel odborných zamestnancov na celkovom počte zamestnancov v zmysle zákona č. 448/2008 Z.z. o sociálnych službách, ako plnenie personálnych podmienok kvality poskytovaných sociálnych služieb,
- venovať pozornosť pri rozvoji organizácie plánovaniu ľudských zdrojov s dôrazom na kvalitatívne zabezpečenie,
- zabezpečovať pre odborný personál ďalšie vzdelávanie, ktoré bude smerovať k uplatňovaniu nových trendov a postupov
- pri poskytovaní sociálnych služieb vytvárať priaznivé pracovné a sociálne podmienky pre zamestnancov,
- v roku 2017 sme zrealizovali vybudovanie vzduchotechniky v pracovni v objeme 30 084,- € a plynovej prípojky v čiastke 6 907,20 €

- v rámci projektu „Prestavba pracovne“ sme vybavili pracovňu novým zariadením na pranie bielizne 2 ks pračiek a bubnový sušič v celkovej čiastke 19 590,- €,
- na označovanie bielizne sme zakúpili zažehľovací stroj v čiastke 1 998,- €



- Na odstránenie bariér prispeli aj roštové nájzdové rampy vybudované na oddeleniach B3 – B5, kde sme zabezpečili čiastočnú debarierizáciu. Na realizáciu roštových stavebnicových rámp bolo preinvestovaných 34 308,- €.
- Výmena varného plynového kotla v kuchyni a umývačky riadu v celkovej čiastke 7 946,- €

Ďalšími cieľmi sú:

- dobudovanie bezbariérovosti CSS Horný Turiec (tam kde je len čiastočná),
- zrealizovanie II. Etapy projektu „Racionalizácia výroby a distribúcia tepla...“, (rekonštrukcia UK rozvodov),
- zateplenie ostatných budov zariadenia a tým zníženie nákladov na energiu,
- oprava striech budov v celom areáli CSS Horný Turiec,
- zabezpečiť zvyšovanie kvality poskytovanej sociálnej služby s dôrazom na humanizáciu prostredia, a to v oblasti personálnej, priestorovej a materiálno – technickej, z dôvodu zmeny vekového zloženia prijímateľov sociálnej služby, ktorým sa v zariadení sociálna služba poskytuje.

PRIORITY

Poskytovanie kvalitných služieb je jedným z dôležitých krokov zariadenia, avšak omnoho významnejším je každodenná komunikácia či už s prijímateľmi, príbuznými, ale i medzi zamestnancami. Hľadanie odpovedí na otázky, ktoré sa týkajú riešenia problémov seniorov a zdravotne handicapovaných ľudí vedie len cez poznanie a pochopenie ich potrieb.

- Manažment zariadenia sa zaväzuje vytvárať materiálne, personálne a organizačné predpoklady pre činnosť zariadenia tak, aby v zariadení našli spokojnosť a zmysel života všetci, ktorí tam žijú. Podporuje vzájomnú dôveru, zodpovednosť, motiváciu a tímovú prácu.

8. Plán financovania sociálnych služieb na rok 2018

Financovanie sociálnych služieb v našom zariadení na rok 2018 je zabezpečené na základe rozpisu záväzných ukazovateľov rozpočtu, ktorý bol schválený zastupiteľstvom ŽSK na zasadnutí dňa 29. januára 2018.

Schválený rozpočet výdavkov je v „Programe 8: Sociálne služby“ celkom vo výške

2 773 020,00 €.

Členenie bežných výdavkov, kapitálových výdavkov a príjmov je určené nasledovne:

Bežné výdavky

Kategória	Názov	Rozpočet
610	Mzdy, platy, služ. príjmy a OOV	1504213
620	Poistné a príspevok do poisťovní	558693
630	Tovary a služby	669683
640	Bežné transfery	13135
	Spolu:	2745724

Kapitálové výdavky

Kategória	Názov	Rozpočet
710	Obstarávanie kapitálových aktív	27296
	Spolu:	27296

Rozpočet príjmov

Kategória	Názov	Rozpočet
210	Príjmy z podnikania a vlastného majetku	3897
220	administratívne poplatky a iné poplatky a platby	864203
290	Iné nedaňové príjmy	300
	Spolu:	868400

9. Kontakty na poskytovateľa sociálnych služieb

Korešpondenčná adresa: **Banská 533/19, 039 19 Turčianske Teplice**
IČO: **00651443**

Štatutárny orgán: **PhDr. Eva Hufková**
Kontakty: *Telefón:* 043/4923407
Fax: 043/4923407
Email: riaditelddtt@vuczilina.sk

Ústredňa: 043/4922519,
043/4923860

Manažérka kvality: 043/4922519 kl.10
043/4923860 kl.10
mkddtt@vuczilina.sk

Úsek SP: 043/4901546
socialneddtt@vuczilina.sk

Sociálne pracovníčky: 043/4901546
socialneddtt1@vuczilina.sk
socialneddtt2@vuczilina.sk

Ekonomický úsek: 043/4923859
euddtt@vuczilina.sk
pamddtt@vuczilina.sk

Technický úsek: 043/4922212
usatuddtt@vuczilina.sk

Úsek služieb: 043/4922212
usatuddtt@vuczilina.sk

*Úsek ošetrovateľskej
starostlivosti* 043/4923860
hlavnasestraddtt@vuczilina.sk
ambulanciaddtt@vuczilina.sk

Príloha: Výkaz ziskov a strát